



Protected Areas In-Sight

Le Journal de la **FÉDÉRATION EUROPARC**

GESTION EFFICACE, PARCS AMÉLIORÉS

LIFE PAME EUROPE

Une approche unifiée pour l'efficacité
de la gestion des zones protégées

GOUVERNANCE DANS LES ZONES PROTÉGÉES

Découvrez pourquoi elle est
essentielle à une gestion efficace

UNE NOUVELLE VOIE POUR LE RENFORCEMENT DES CAPACITÉS

ENA d'EUROPARC : une plateforme
accessible pour les gestionnaires
de la nature



Imprint

Vol. 16 – 2024

Editeur : EUROPARC Federation 2023, www.europarc.org

Comité de Rédaction : EUROPARC Directorate, communications@europarc.org
Waffnergasse 6, 93047 Regensburg, Germany

Conception mise en page : Václav Hrabá

Impression : Printed by Contour Mediaservices, GmbH

Photo de couverture : Les membres du groupe de leadership des jeunes de Penpont explorent les sommets des Bannau Brycheiniog. Photo par Andy Pilsbury.

Photo arrière : Réunion du consortium NaturaConnect, Grenoble 2024.
Photo de Sandra Grego

Translations : EuroMinds Linguistics

Cofinancé par la Commission européenne



Cofinancé par l'Union européenne. Les points de vue et les opinions exprimées ne sont toutefois que ceux de l'auteur ou des auteurs et ne reflètent pas nécessairement ceux de l'Union européenne ou de CINEA. Ni l'Union européenne ni l'autorité chargée de l'octroi peuvent en être tenues responsables.

Un grand merci à tous ceux qui ont contribué à cette édition.

La Fédération EUROPARC représente les aires protégées et les organisations gouvernementales dans 40 pays, qui gèrent eux mêmes les joyaux verts de la terre, de la mer, des montagnes, des forêts, rivières et du patrimoine culturel.

Content



**NOUS NOUS APPROCHONS
DANGEREUSEMENT DE POINTS
DE NON-RETOUR** 6

8 **UNE APPROCHE D'UNIFORMISATION DE
L'EFFICACITÉ DE LA GESTION DES AIRES PROTÉGÉES :
LE PROJET LIFE PAME EUROPE**

**L'ÉVALUATION DE L'EFFICACITÉ
DE LA GESTION EST FORMELLE :**
LES PARCS FINLANDAIS SONT BIEN GÉRÉS,
MAIS DES DIFFICULTÉS DEMEURENT

**GESTION DES AIRES MARINES PROTÉGÉES DANS UN
CONTEXTE MARQUÉ PAR LE CHANGEMENT CLIMATIQUE** 13

16 **GOVERNANCE DANS LES AIRES PROTÉGÉES :
INDISPENSABLE À UNE GESTION EFFICACE**

« PRÊTS POUR LA PARTI* ? (*CIPATION) » :
MANIFESTE EN FAVEUR DE LA PARTICIPATION 18

20 **RÉSEAU NATUREL CONNECTÉ
EN EUROPE D'ICI À 2030 :
COMMENT ALLER DE L'AVANT ?**

NATURACONNECT REJOINT L'ACADÉMIE
EUROPÉENNE DE LA NATURE

24 **LIFE ENABLE:
RENFORCEMENT DES CAPACITÉS DE TRANSFORMATION :
CRÉATION DE L'ACADÉMIE EUROPÉENNE DE LA NATURE**

**CRÉATION DE CENTRES DE SANTÉ
VERTS ET NATURELS EN EUROPE** 28

30 **CONCEPTS DE COMMUNICATION INNOVANTS
COMBLER LE FOSSÉ : DE LA THÉORIE
À LA PRATIQUE DANS LES**

MOUVEMENT ÉCOLOGIQUE « FRAME OF LIFE » :
LA SCIENCE CITOYENNE AU SERVICE DE LA PRÉSERVATION 32

34 **EUROPARC Conference
SAVE THE DATE!**

Réunion ECST 2024, Wild Nephin National Park. Photo de Esther Bossink

La nature ne connaît pas de frontières et EUROPARC facilite donc la coopération internationale dans tous les aspects de la gestion des aires protégées. Par le réseautage, faire avancer la politique et la pratique, partager les meilleures pratiques et développer de nouvelles solutions aux défis de gestion - nous voulons offrir une Nature Durable: Valorisée par les gens et assurer la valeur des aires protégées est reconnue au cœur de l'Europe.

Pour plus d'informations, voir :



www.europarc.org

Editorial

PLUS FORTS TOUS ENSEMBLE : vers une gestion optimisée des aires protégées



Par **MICHAEL HOŠEK**

Président de la Fédération EUROPARC

Dans un monde où les problématiques environnementales deviennent de plus en plus complexes, jamais le rôle des aires protégées n'avait été aussi crucial. En Europe particulièrement, ces lieux sont bien plus que de simples sanctuaires pour la biodiversité : ils constituent de véritables bastions indispensables pour lutter contre le changement climatique, la perte de biodiversité et la dégradation des sols. Pour autant, **la protection à elle seule ne suffit pas** : pour assurer leur mission durablement, les aires protégées doivent être gérées de manière efficace et adaptative.

Réunion ECST 2024, Parc national du Connemara - Photo par Esther Bossink, EUROPARC.



Partout en Europe et au-delà, les défenseurs de l'environnement, les chercheurs, les décideurs politiques et les communautés locales s'efforcent sans relâche de renforcer la gouvernance et la gestion des aires protégées.

Engagement des jeunes, connectivité écologique, renforcement des capacités, science citoyenne ou encore recherche collaborative : autant d'approches qui émergent pour combler les lacunes et initier des changements significatifs grâce à une gestion plus efficace et plus inclusive.

Les initiatives récentes permettent de conclure indéniablement que **les aires protégées doivent être gérées comme des systèmes dynamiques et vivants**, en constante évolution pour répondre aux réalités écologiques, sociales et politiques. L'**initiative MAByouth de l'UNESCO** montre combien le fait d'inclure les jeunes à la prise de décisions



favorise l'innovation et la gestion sur le long terme. De même, le **projet NaturaConnect** souligne l'importance des réseaux écologiques transfrontaliers et la nécessité d'instaurer des cadres politiques solides pour relier et étendre les aires protégées.

Malgré tous ces efforts, les difficultés demeurent nombreuses. **Les financements insuffisants, les réglementations déficientes, les conflits liés à l'exploitation des terres et la déconnexion entre théorie scientifique et pratique** continuent d'empêcher d'atteindre les objectifs de préservation. La Fédération EUROPARC tient à être à l'avant-garde des évolutions positives en matière de paysages protégés en Europe. Notre **Académie européenne de la nature**, ainsi que le **projet LIFE PAME-Europe** constituent des jalons essentiels vers la création d'aires protégées mieux gérées.

Mais cette démarche nécessite une **approche holistique** alliant politique saine, recherche scientifique, mécanismes financiers innovants et participation des communautés. Nous ne devons plus voir les aires protégées comme des territoires isolés mais plutôt les intégrer à des paysages plus vastes et à des structures de gouvernance inclusives.

Ce numéro de « Protected Areas In-Sight » explore les manières dont nous pouvons renforcer **l'efficacité de la gestion** des aires protégées par la collaboration, l'apprentissage et l'innovation. Qu'il s'agisse d'initiatives locales ou de cadres politiques internationaux, les histoires et projets présentés dans ce numéro témoignent de notre engagement commun en faveur de la **création d'aires de préservation résilientes et bien gérées** bénéficiant aussi bien à la nature qu'aux

populations. À la lecture de ces articles, je ressens une fierté immense en constatant le niveau d'engagement et d'innovation du réseau EUROPARC.

Cette année, le journal d'EUROPARC s'articule autour de quatre composantes essentielles à une gestion efficace : **Planification, gouvernance, renforcement des capacités et communication**. Découvrez des projets inspirants provenant de toute l'Europe autour de chacun de ces thèmes.

Lors de votre lecture, je vous invite à réfléchir à la manière dont nous pouvons collaborer afin d'être **plus forts tous ensemble**. En effet, seules **une action collective et une gestion adaptative** nous permettront de garantir un avenir aux aires protégées pour les générations à venir.

Bonne lecture *Michael Hošek*
Président de la Fédération EUROPARC.

NOUS NOUS APPROCHONS DANGEREUSEMENT DE POINTS DE NON-RETOUR



Article rédigé par **BRIAN MACSHARRY**

Responsable du groupe Nature et biodiversité auprès de l'Agence européenne pour l'environnement (AEE)

Si elle est apparue un temps comme une menace lointaine, la crise de la biodiversité est désormais à nos portes à l'heure où nous nous rapprochons rapidement et dangereusement de certains points de non-retour. Des rapports clés, parmi lesquels « **State of Nature** » (**État de la nature**) (EEA 2020), l'**IPBES Global Assessment (Évaluation globale par l'IPBES)** (2019) et le **rapport Planète Vivante** (WWF), publié tout récemment en 2024, dressent un tableau sombre : 81 % des habitats de l'UE sont dans un état médiocre ou mauvais et, fait inquiétant, la situation ne fait qu'empirer. Cette situation d'urgence en matière de biodiversité, aggravée par les problématiques de pollution et de changement climatique, donne lieu à une « triple crise planétaire » qui menace la vie sur Terre telle que nous la connaissons.

Notre planète doit sa survie à la biodiversité. En effet, elle stabilise les écosystèmes, régule le climat et fournit des ressources essentielles telles que la nourriture, l'eau et l'air pur. Notre santé, notre culture et notre économie reposent sur elle. Dans les faits, 3 millions de sociétés de la zone euro dépendent des services écosystémiques (**BCE, 2023**) et plus de la moitié du PIB mondial repose sur les contributions de la nature (**FEM, 2020**). Pourtant, ces ressources essentielles sont menacées.

LA VOIE À SUIVRE : DES AIRES PROTÉGÉES BIEN GÉRÉES

Pour autant, tout espoir n'est pas perdu. En effet, nous savons ce qui fonctionne : des aires protégées bien gérées et efficaces. Tant la **stratégie de l'UE en matière de biodiversité** que le **Cadre mondial de la biodiversité de Kunming à Montréal** témoignent de l'importance d'étendre les aires protégées à 30 % des terres et des mers d'ici à 2030, ainsi que de garantir leur gestion efficace. Pour résoudre le problème, il ne suffit pas de définir des aires protégées : nous devons



Wild Nephin National Park, Ireland

veiller à ce qu'elles soient gérées de manière efficace. Tout ne réside pas dans les chiffres : il est également question de qualité et de résultats obtenus.

AIRES PROTÉGÉES EN EUROPE : TRANSFORMER LE POTENTIEL EN PERFORMANCES

L'Europe compte plus de 130 000 sites protégés, couvrant 26 % de ses terres et 12 % de ses mers. Néanmoins, bon nombre de ces aires ne tirent pas pleinement parti de leur potentiel. Pour enrayer la perte de biodiversité, ces sites ne doivent pas se contenter d'apparaître comme des aires protégées sur une carte : ils doivent devenir de véritables bastions de la préservation. Lorsqu'elles sont bien gérées, non seulement les aires protégées sauvegardent les espèces et les habitats, ainsi que les ressources écosystémiques vitales, mais elles font également office de corridors écologiques indispensables dans lesquels la nature reprend ses droits même à travers des paysages dégradés.

UNE SOLUTION CONCRÈTE : INVESTIR DANS LA GESTION

La solution est à notre portée : en investissant dans les aires protégées et en les gérant efficacement, nous pouvons contribuer à enrayer la perte de biodiversité et à bâtir un avenir résilient. Les aires protégées comptent parmi les outils les plus puissants dont nous disposons pour préserver la vie sur Terre. Il est temps d'agir : en étendant et en renforçant les aires protégées, tout en améliorant la qualité des pratiques de préservation, nous pouvons initier le changement de paradigme indispensable pour restaurer la biodiversité de notre planète.

LECTURES COMPLÉMENTAIRES :

- Rapport Planète Vivante - WWF :
- State of Nature (État de la nature) - AEE !
- Global Assessment Report on Biodiversity and Ecosystem Services (Rapport d'évaluation mondiale de la biodiversité et des ressources écosystémiques) - IPBES !
- The economy and banks need nature to survive (L'économie et les banques ont besoin que la nature survive) - Banque centrale européenne !
- Nature Risk Rising: Why the Crisis Engulfing Nature Matters for Business and the Economy (Augmentation des risques naturels : pourquoi la crise qui frappe la nature est-elle aussi l'affaire des entreprises et de l'économie) - Forum économique mondial !
- Stratégie de l'UE en matière de biodiversité pour 2030 - Commission européenne !
- Cadre mondial de la biodiversité de Kunming à Montréal !

UNE APPROCHE D'UNIFORMISATION DE L'EFFICACITÉ DE LA GESTION DES AIRES PROTÉGÉES :

LE PROJET LIFE PAME EUROPE



Co-funded by the European Union. Views and opinions expressed are however those of the author(s) only and do not necessarily reflect those of the European Union or CINEA. Neither the European Union nor the granting authority can be held responsible for them.



Article rédigé par **ESTHER BOSSINK**

responsable de la communication au sein de la Fédération EUROPARC

Une gestion efficace des aires protégées constitue la pierre angulaire de toutes les stratégies ambitieuses en matière de biodiversité. Mais comment mesurer cette efficacité ? Et, tout aussi important, comment rendre exploitable la masse de données que nous recueillons ?

Mené par la Fédération EUROPARC, le projet LIFE PAME-Europe vise à répondre à ces questions par la mise au point d'une méthodologie d'évaluation de l'efficacité de la gestion (MEE - Management Effectiveness Evaluation) qui s'adapte aux systèmes nationaux et internationaux existants.

BIEN PLUS QU'UNE MÉTHODOLOGIE PARMI TANT D'AUTRES : LA MÉTHODOLOGIE PAR EXCELLENCE

Actuellement, l'efficacité de la gestion des aires protégées en Europe est évaluée de manière fragmentée. Certains États membres s'appuient sur leurs propres systèmes nationaux ou internationaux, tandis que d'autres n'en possèdent même pas. Du fait de cette hétérogénéité, les données recueillies sont peu fiables et impossibles à comparer, ce qui empêche d'obtenir une représentation claire des tendances en matière de biodiversité à travers l'UE.

Le projet LIFE PAME Europe vise à remédier à cette situation : loin d'imposer un énième système, l'idée est de s'appuyer sur tous les atouts qui existent déjà. Le projet va ainsi analyser les méthodologies de MEE en place, telles que la liste verte de l'UICN, le Diplôme européen, l'outil de suivi de l'efficacité de la gestion de l'UICN (METT - Management Effectiveness Tracking Tool), et l'évaluation rapide et la hiérarchisation de la gestion des aires protégées (RAPAM - Rapid Assessment and Prioritization of Protected Area Management) du WWF, ainsi que les approches nationales. Sur la base des points forts qu'il aura isolés, le projet LIFE PAME Europe créera ensuite un cadre flexible et adaptable, répondant aux divers besoins des États membres de l'UE.

COMMENT TRANSFORMER DES DONNÉES EN INFORMATIONS : UN OUTIL NUMÉRIQUE À LA DISPOSITION DES ÉTATS MEMBRES

Pour garantir des données cohérentes et comparables, l'Agence européenne pour l'environnement compte mettre au point un outil numérique reposant sur la méthodologie LIFE PAME-Europe. Grâce à cet outil, les États membres vont pouvoir communiquer les conclusions de leurs évaluations MEE et ainsi constituer un ensemble de données cohérent, capable de donner une vue d'ensemble de la gestion de la biodiversité en Europe. Cet outil favorisera également l'adoption d'une approche à l'échelle du paysage, les évaluations isolées, site par site faisant place à une perspective plus vaste et interconnectée.

UN PROJET QUI COMPTE SUR LA CONSTITUTION D'UNE COMMUNAUTÉ POUR RÉUSSIR

Le projet LIFE PAME-Europe s'appuie sur plusieurs composants essentiels, dont la constitution d'une communauté vouée à l'efficacité de la gestion (MEC - Management Effectiveness Community). Cette entité, qui regroupe les principales parties prenantes et des utilisateurs de l'outil, aura pour vocation de remonter des informations précieuses et de partager ses expériences sur le terrain afin de faire en sorte que la méthodologie réponde aux besoins du monde réel.

LACUNES COMBLÉES PAR LA GESTION ET LE RENFORCEMENT DES CAPACITÉS

Le projet LIFE PAME-Europe n'intervient pas uniquement au niveau théorique : il donne également naissance à des solutions pratiques et efficaces. La méthodologie mise au point sera testée sur 40 sites pilotes à travers l'Europe, ce qui permettra d'affiner et d'adapter le cadre en fonction des retours obtenus. En outre, un cours de formation en ligne sera élaboré et prodigué par l'Académie européenne de la nature (ENA - European Nature Academy) d'EUROPARC afin d'améliorer les compétences de ceux qui effectuent les évaluations MEE.

De par sa mission de renforcement des capacités, le projet permettra aussi bien aux États membres dotés de systèmes avancés qu'à ceux qui s'engagent tout juste sur cette voie de bénéficier de la méthodologie. Après tout, la *manière* dont les données sont collectées est tout aussi importante que le fait qu'elles le soient.

Désireux de compter parmi les sites pilotes ? Mettez-vous en relation avec nous ! Contactez neil.mcintosh@europarc.org et mettez europarc@europarc.org en copie.



ÉTAPES DU PROJET :

1. Évaluer les approches existantes
2. Mettre au point la méthodologie LIFE PAME Europe
3. Gérer la mise en œuvre de la méthodologie au sein des parcs
4. Évaluer le projet pilote
5. Renforcer ses capacités concernant la mise en œuvre de la méthodologie.

LE PROJET LIFE PAME EUROPE EN QUELQUES CHIFFRES :

- 5 partenaires : Fédération EUROPARC, Metsähallitus Parks & Wildlife Finland, DHP Conservation, Nationale Naturlandschaften e.V., Departament de Territori, Habitatge i Transició Ecològica
- 52 mois : Septembre 2024 - Décembre 2028.
- 40 sites pilotes.
- 1,6 m d'€ de budget au total sur quatre ans.

TOUTES LES INFORMATIONS SUR LE PROJET

Partenaires du projet lors de la réunion de lancement de LIFE PAME Europe à Ratisbonne



L'ÉVALUATION DE L'EFFICACITÉ DE LA GESTION EST FORMELLE :

LES PARCS FINLANDAIS SONT BIEN GÉRÉS, MAIS DES DIFFICULTÉS DEMEURENT



Article rédigé par **MATTI TAPANINEN**

spécialiste senior en tourisme auprès de Metsähallitus Parks & Wildlife Finland

En 2004, les aires protégées de Finlande se sont lancées dans une entreprise novatrice en évaluant pour la première fois l'efficacité de la gestion de l'ensemble de leur réseau. En 2023, près de vingt ans plus tard, cette évaluation complète a été renouvelée, permettant d'en tirer des conclusions et enseignements précieux. Cet article revient sur cette initiative et son importance pour l'avenir de la préservation.

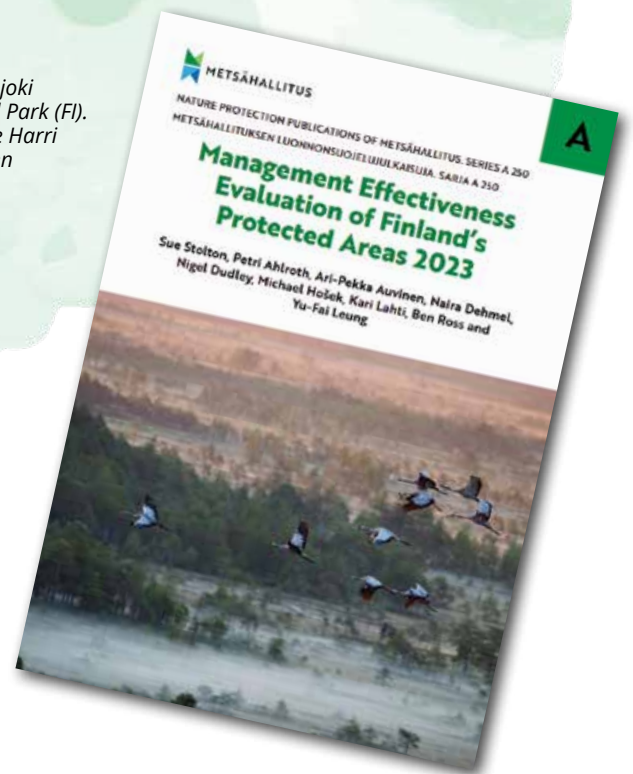
UN BESOIN ESSENTIEL : DISPOSER D'INFORMATIONS DE QUALITÉ

Pour gérer efficacement les aires protégées, les agences de préservation du monde entier doivent pouvoir s'appuyer sur une vaste base d'informations actualisées, transparentes et de qualité. Outre les informations fondamentales concernant les valeurs écologiques, culturelles, sociales et économiques des aires protégées, le suivi des tendances et la prévision des changements futurs suscitent un intérêt croissant. Le Cadre mondial de la biodiversité de Kunming à Montréal souligne lui aussi la nécessité de mesurer et d'améliorer l'efficacité de la gestion. Pour lui, la mission est claire :

« Faire en sorte que, d'ici à 2030, au moins 30 % des voies navigables terrestres et intérieures, ainsi que des aires marines et côtières, notamment les zones particulièrement importantes en matière de biodiversité et de ressources écosystémiques, soient préservées et gérées efficacement. »



Lemmenjoki
National Park (FI).
Photo de Harri
Tarvainen



En 2004, la Finlande a été le premier pays au monde à commander un examen indépendant de l'efficacité de la gestion de l'ensemble de son réseau d'aires protégées. En 2023, le Metsähallitus Parks & Wildlife Finland (PWF) a réitéré l'initiative. L'équipe d'évaluation se composait d'experts représentant un vaste champ de domaines de spécialité pertinents pour la gestion des aires protégées. Parmi eux, citons la direction de l'agence des parcs, des unités de recherche en matière de biodiversité, des bureaux d'études privés spécialisés dans la préservation, et des experts en gestion des visiteurs et du tourisme.

ÉVALUATION PAME DE 2023

L'évaluation PAME de 2023 s'est articulée autour des principes de gestion des aires protégées en Finlande. Parmi les éléments clés des objectifs de gestion, citons les ressources écosystémiques et une approche écosystémique, ainsi que des processus de gestion qui s'adaptent aux évolutions environnementales et s'alignent sur les obligations nationales et régionales. L'évaluation a porté sur ces différents éléments. Elle s'est présentée sous la forme d'un questionnaire couvrant l'ensemble du réseau et abordant six grandes catégories : le contexte, la planification, les contributions/ressources, le processus, les résultats et les conclusions.

Une attention particulière a été accordée aux changements importants survenus dans le contexte de la gestion depuis 2004, ainsi qu'aux futures tendances nationales et régionales susceptibles de faciliter, d'entraver ou d'influencer l'efficacité de la gestion dans une ou plusieurs catégories. L'évaluation s'est concentrée sur le réseau d'aires protégées en Finlande. Cependant, des éléments probants supplémentaires ont été obtenus à partir d'évaluations propres au site réalisées par le biais de l'outil de suivi de l'efficacité de la gestion (METT - Management Effectiveness Tracking Tool) dans cinq aires protégées sélectionnées.

Les stratégies européennes et nationales en matière de biodiversité jouent un rôle crucial dans la réalisation de cet objectif.

RÔLE DU PROJET PAME (PROTECTED AREA MANAGEMENT EFFECTIVENESS - EFFICACITÉ DE GESTION DES AIRES PROTÉGÉES)

Pour pouvoir organiser la pléthore d'informations disponibles, il est indispensable de disposer d'un outil efficace. L'évaluation de l'efficacité de la gestion des aires protégées (PAME) fournit aux agences nationales l'aide dont elles ont besoin pour y parvenir. Les informations remontées par les évaluateurs externes constituent un élément particulièrement important du processus. En effet, elles permettent de recueillir auprès d'autres aires protégées (européennes) de nouvelles connaissances et recommandations.

POINTS FORTS ET DIFFICULTÉS À PRÉVOIR CONCERNANT LES AIRES PROTÉGÉES EN FINLANDE

L'évaluation a permis de conclure que les aires protégées en Finlande étaient bien gérées et que le réseau d'aires protégées géré par Parks & Wildlife Finland fonctionnait bien. Toutefois, des difficultés importantes sont à prévoir. De nombreuses espèces sont menacées, les menaces dues au changement climatique augmentent et les ressources à disposition en matière de gestion diminuent.

Henrik Jansson, directeur exécutif de Parks & Wildlife Finland, souligne :

« L'évaluation internationale constitue un jalon important dans la sauvegarde de la biodiversité et le gain d'efficacité en matière de préservation. Cette évaluation fournit des directives visant à accroître l'impact des actions menées et permet de comparer nos compétences au niveau international. Nous comptons ensuite analyser les recommandations afin de mettre au point un plan de développement. Nous donnerons la priorité aux recommandations que nous pouvons mettre en œuvre rapidement ».

LISEZ LE RAPPORT DANS SON INTÉGRALITÉ !

Au nom de Metsähallitus Parks & Wildlife Finland, Matti fera bénéficier le projet LIFE PAME Europe de cette expérience ! Pour en savoir plus sur ce projet, consultez la page 8.



Michael Hošek, président d'EUROPARC, faisait lui aussi partie de l'équipe internationale chargée d'évaluer les sites finlandais. Il fait remarquer ce qui suit avec satisfaction : « Au niveau mondial, la Finlande a été le premier pays à mettre au point, dès 2004, une méthodologie visant à évaluer l'efficacité de son réseau d'aires protégées. En outre, nos collègues finlandais ont compris très tôt combien il était important de pouvoir s'appuyer sur une vision indépendante. C'est la raison pour laquelle ils ont convié des experts internationaux à rejoindre l'équipe d'évaluation.

20 ans plus tard, en 2023, une nouvelle évaluation a eu lieu. La méthodologie a été mise à jour, bien entendu, mais l'idée était de garder à l'esprit les conclusions antérieures pouvant être comparées, afin de dégager des tendances en matière de développement.

Personnellement, je considère qu'il est essentiel d'effectuer à la fois des évaluations au niveau du réseau d'aires protégées tout entier et site par site. Bien sûr, nous avons bien conscience que nous ne sommes pas en mesure d'effectuer une évaluation très approfondie et répétée de l'efficacité site par site. À cet égard, l'exemple finlandais est innovant. En effet, il combine l'évaluation au niveau du réseau et celle de quelques sites, tout en maintenant la qualité du résultat. Pour que l'évaluation soit réellement indépendante, il est très important de convier des collègues d'autres pays à rejoindre l'équipe. Il est ainsi possible de bénéficier de l'expérience d'autres pays en Europe et à travers le monde. J'espère que c'est ce que nous avons fait. Personnellement, je suis très satisfait du résultat. ».

*L'équipe d'évaluation externe lors de sa visite en Finlande.
Photo de Mervi, Metsähallitus Parks & Wildlife Finland*



GESTION DES AIRES MARINES PROTÉGÉES DANS UN CONTEXTE MARQUÉ PAR LE CHANGEMENT CLIMATIQUE



Poissons-lapins, espèce exotique ayant opéré une migration lessepsienne vers la Méditerranée en réaction à l'augmentation des températures de la mer, dans l'AMP de Kavo Greco, à Chypre – Photo de Lorenzo Merotto.

Article rédigé par **FERNANDO PINILLOS**

responsable de la communication et des technologies de l'information auprès de la Fédération EUROPARC et responsable de projet pour Interreg Euro-MED MPA4Change

Les aires marines protégées (AMP) jouent un rôle important dans la protection des espèces, la préservation des habitats, et l'amélioration de la résilience et de la capacité d'adaptation des écosystèmes dans le milieu marin. Ce milieu englobe non seulement la haute mer, mais également les mers, les zones côtières et d'autres environnements marins essentiels. Pour être efficace, cette protection doit être conçue et soutenue solidement, notamment par le biais de processus de gouvernance et de gestion alignés sur les objectifs de préservation des AMP, ainsi que par un nombre adéquat d'experts et un financement suffisant. Pour autant, l'efficacité des AMP est de plus en plus menacée par le défi majeur de notre époque : le changement climatique¹.



Interreg
Euro-MED



Co-funded by
the European Union

MPA4Change





Corail dans le parc national de Brijuni. Photo de Fabio Iardino

CHANGEMENT CLIMATIQUE ET EFFICACITÉ DES AMP

Partout dans le monde, le changement climatique provoque des transformations rapides et profondes des écosystèmes marins. Dans le bassin méditerranéen, par exemple, la fréquence et l'intensité croissantes des canicules² déclenchent des épisodes de mortalité massive d'espèces marines entières, parmi lesquelles les gorgones, les coraux et les éponges³, pourtant essentielles à la construction d'habitats abritant de nombreuses autres formes de vie marine.

Face à de telles évolutions, les AMP ne peuvent en aucun cas atteindre leurs objectifs de préservation, même si des systèmes de gestion adaptés et efficaces sont en place¹. En outre, sachant que la majorité des AMP ont été conçues sans tenir compte du changement climatique, l'ensemble des efforts déployés pour protéger nos océans semblent vains⁴.

Il est primordial d'adopter une approche plus holistique, tenant compte des effets du changement climatique tant dans la définition des objectifs de préservation des AMP que dans l'élaboration d'initiatives de gestion.

GESTION ADAPTATIVE TENANT COMPTE DU CHANGEMENT CLIMATIQUE

Indéniablement, la définition d'objectifs de préservation et d'initiatives de gestion visant à minimiser l'impact des activités humaines au niveau local améliore considérablement la résilience des écosystèmes marins³. Les mesures à prendre en priorité dans une AMP doivent par conséquent se concentrer sur la réduction des facteurs de pression, tels que la pêche, le tourisme ou l'extraction des ressources, en particulier ceux qui pèsent sur les espèces et les habitats très sensibles au changement climatique ou qui jouent un rôle crucial dans la fourniture des ressources écosystémiques essentielles.

Intégrer les effets du changement climatique dans les programmes de gestion des AMP peut toutefois s'avérer difficile. Pour progresser dans ce domaine, le projet MPA4Change, lancé en 2024 dans le cadre d'une initiative Interreg Euro-MED, s'appuie sur les dizaines d'années d'expérience glanées par des organisations développant et testant des outils d'adaptation au changement climatique dans le but d'améliorer l'efficacité de la gestion des AMP.

MPA4CHANGE : UN SOUTIEN POUR LES AIRES MARINES PROTÉGÉES

S'il se concentre actuellement sur le bassin méditerranéen, le projet MPA4Change devrait à terme être élargi à l'ensemble de l'UE. Sa mission consiste à fournir des solutions et un soutien aux AMP qui souhaitent se doter de plans d'adaptation au changement climatique de trois manières essentielles :

- en renforçant les capacités des AMP à utiliser des boîtes à outils communes de lutte contre le changement climatique ;
- en sensibilisant à l'importance d'intégrer des recommandations en matière d'adaptation au changement climatique dans les stratégies clés, au niveau de l'UE, de la Méditerranée et de la région ;
- en constituant une liste d'experts mandatés pour fournir des évaluations et un soutien sur le long terme aux AMP désireuses de s'engager dans le processus d'adaptation.

En outre, la campagne de sensibilisation *100 MPA MedAlliance*, dont le lancement est imminent, vise à



1 Rilov, G., Frascchetti, S., Katsanevakis, S., 2020. A fast-moving target: achieving marine conservation goals under shifting climate and policies. *Ecol. Appl.* 30 (1), e02009 <https://doi.org/10.1002/eap.2009>.

2 Smale, D.A., Wernberg, T., Donat, M.G., 2019. Marine heatwaves threaten global biodiversity and the provision of ecosystem services. *Nat. Clim. Chang.* 9 (4), 306–312.

3 Zentner Y, Rovira G, Margarit N, Ortega J, Casals D, Medrano A et al. (2023) Marine protected areas in a changing ocean: Adaptive management can mitigate the synergistic effects of local and climate change impacts. *Biol Conserv* 282:110048. <https://doi.org/10.1016/j.biocon.2023.110048>

4 Bruno, J.F., Bates, A.E., Aronson, R.B., 2018. Climate change threatens the world's marine protected areas. *Nat. Clim. Chang.* 8 (6), 499–503. <https://doi.org/10.1038/s41558-018-0149-2>.

permettre à au moins 100 AMP du bassin méditerranéen d'améliorer l'efficacité de leur gestion par le biais de programmes d'adaptation au changement climatique. Cette campagne vise à leur fournir le soutien opérationnel essentiel et à établir un cadre politique adapté, propice à la mise en œuvre des boîtes à outils d'adaptation au changement climatique.

BOÎTES À OUTILS D'ADAPTATION AU CHANGEMENT CLIMATIQUE DESTINÉES AUX AIRES MARINES PROTÉGÉES

Le projet MPA4Change propose tout un ensemble de boîtes à outils couvrant différents domaines et visant à améliorer l'efficacité globale de la gestion des AMP par la prise en compte du changement climatique.

L'une de ces boîtes à outils consiste en une méthodologie d'évaluation des vulnérabilités. Elle permet aux gestionnaires d'AMP de tenir compte du changement climatique dans leur scénario, afin de définir

des objectifs de préservation et des mesures de gestion dans le but d'améliorer la résilience de leurs habitats et de leurs écosystèmes spécifiques.

En outre, le projet mettra à disposition des protocoles de surveillance des effets du changement climatique et les partagera au sein d'un réseau d'AMP du bassin méditerranéen. Les AMP bénéficieront ainsi d'une aide supplémentaire pour recueillir des données précieuses et ainsi prendre des décisions de gestion mieux éclairées et s'adapter en continu aux changements. Mais elles pourront ainsi, collectivement, mieux comprendre la manière dont les effets du changement climatique pèsent sur le bassin méditerranéen.

Enfin, et il s'agit peut-être là de l'aspect le plus important, diverses boîtes à outils seront mises au point afin de guider la mise en œuvre de programmes de sciences citoyennes et d'approches participatives. Ces ressources visent à mettre à contribution activement les communautés locales dans la surveillance des

conditions environnementales et dans la prise de décisions liées à la gestion des AMP.

Pour plus d'informations sur ces solutions d'adaptation au changement climatique, veuillez consulter le site Web MPA4Change ou vous inscrire à notre liste de publipostage afin d'être informé régulièrement des événements et formations à venir.



ADRESSE DU SITE WEB !

**INSCRIVEZ-VOUS À NOTRE
LISTE DE PUBLIPOSTAGE !**

Underwater sea caves in Cavo Greco MPA Cyprus. Photo de Irini Valanto Papageorgiou





GOVERNANCE DANS LES AIRES PROTÉGÉES : INDISPENSABLE À UNE GESTION EFFICACE



Article rédigé par **MARTA MÚGICA**

membre du Conseil de la Fédération
EUROPARC et directrice de Fungobe

QU'EST-CE QUE LA GOUVERNANCE ?

La gouvernance désigne les systèmes et processus régissant la prise de décisions, l'exercice du pouvoir et l'attribution des responsabilités. En Europe, la gouvernance se caractérise souvent par une approche à parties prenantes multiples. Elle relève ainsi aussi bien des gouvernements nationaux, que des autorités régionales, des organisations privées et des communautés locales.

Si la gouvernance détermine « qui » prend les décisions et « comment », la gestion concerne la mise en œuvre pratique (le « quoi »), à savoir les tâches opérationnelles visant à maintenir la biodiversité et les processus écologiques. Le lien établi entre la gouvernance et l'efficacité de la gestion est crucial : une gouvernance bien structurée permet une meilleure prise de décisions, influençant directement les résultats de la gestion et la réussite opérationnelle.

La gouvernance est indispensable à la réussite et à la durabilité des aires protégées. Si ce terme semble simple, il n'en englobe pas moins des principes complexes tels que la participation, la responsabilité, l'obligation de rendre des comptes, la transparence et la confiance. Ces éléments constituent le fondement d'une bonne gouvernance, garantissant une prise de décisions efficaces et équitables au sein des aires protégées.





Réunion du projet « Co-Adaptation 2021 : connaissance collaborative pour accélérer l'adaptation au changement climatique » promu par EUROPARC Espagne, à laquelle ont participé les acteurs du parc national de Garajonay et du parc naturel de la Sierra Espuña.

Les parties prenantes d'un atelier sur les scénarios d'avenir pour le parc naturel de la Sierra Norte de Guadajara



MODÈLES DE GOUVERNANCE DANS LES AIRES PROTÉGÉES

L'Union internationale pour la Conservation de la Nature (UICN) distingue quatre grands types de modèles de gouvernance, chacun d'entre eux correspondant à des parties prenantes aux attributions distinctes :

1. Gouvernance exercée par le gouvernement : il s'agit du modèle le plus courant en

Europe. Les décisions sont principalement aux mains des gouvernements nationaux, régionaux ou locaux.

2. Gouvernance partagée : le processus de prise de décisions met à contribution différentes parties prenantes parmi lesquelles les gouvernements, les communautés locales, les ONG ou les secteurs privés. La gouvernance partagée est souvent considérée comme plus inclusive et peut conduire à de meilleurs résultats de gestion en tirant parti des connaissances locales et d'une adhésion plus large de la part de la société.

3. Gouvernance privée : celle-ci peut s'appliquer lorsque des acteurs privés possèdent les terres ou se chargent de la préservation, ce qui permet des approches de gestion flexibles et souvent innovantes.

4. Gouvernance exercée par les peuples autochtones et les communautés locales : s'applique lorsque les communautés autochtones ou locales entretiennent des liens culturels et historiques forts avec la terre. L'identification des connaissances locales et de la vision des différents acteurs sociaux est fondamentale pour pouvoir bâtir ensemble un avenir commun. La bioéconomie est appelée à jouer un nouveau rôle, en particulier dans les territoires confrontés à la problématique du dépeuplement.

CINQ PRINCIPES DE BONNE GOUVERNANCE

Pour que la gouvernance soit propice à une gestion efficace, cinq principes doivent impérativement être respectés :

1. Légitimité et voix : toutes les parties prenantes, y compris les groupes marginalisés, doivent avoir la possibilité de participer à la prise de décisions. Les modèles de gouvernance partagée sont de plus en plus plébiscités étant donné qu'ils permettent une participation plus vaste et garantissent la prise en compte de diverses perspectives.

2. Responsabilité : la transparence et la responsabilité constituent deux éléments essentiels. Les décideurs doivent répondre de leurs actes et veiller à ce que les stratégies de gestion s'alignent sur les objectifs de préservation et attentes des parties prenantes.

3. Performances : une exploitation efficace des ressources est essentielle. Les ressources publiques et privées sont allouées de manière efficace. Les mesures prises en matière de gestion permettent ainsi d'obtenir les résultats escomptés en matière de préservation et de société.

4. Équité : la gouvernance doit garantir l'équité, y compris la répartition équitable des bénéfices et des coûts. Toutes les parties prenantes pourront ainsi maintenir ou améliorer leur bien-être tout en contribuant à la préservation.

5. Orientation stratégique : il est indispensable d'avoir une vision à long terme. Les cadres de gouvernance doivent prendre en compte les difficultés futures telles que le changement climatique, en veillant à ce que les stratégies de gestion soient résilientes et adaptables aux changements mondiaux.

En respectant ces principes, il est possible de susciter un soutien plus large de la part de la société. L'idée est de tenir compte des intérêts et droits des différentes parties prenantes, tout en renforçant la préservation écologique et la cohésion sociale.

« PRÊTS POUR LA PARTI* ? (*CIPATION) » : MANIFESTE EN FAVEUR DE LA PARTICIPATION



Excursion en canoë dans la réserve de biosphère de Spreewald.
Photo par Jorina Rath

Article rédigé par **JULIA BENESCH** ET **MARLA SCHULZ**

membres du Conseil Youth d'EUROPARC

Le programme MAB (Man and the Biosphere - L'homme et la biosphère) de l'UNESCO repose sur la conviction que les jeunes ont un pouvoir considérable pour impulser le changement lorsqu'ils s'engagent. C'est dans cette optique que l'initiative MAB Youth a été lancée. En Allemagne, cette initiative peut compter sur le soutien indéfectible de l'organisation de tutelle des parcs nationaux, des réserves de biosphère et des aires de vie sauvage, Nationale Naturlandschaften e.V. (NNL, anciennement EUROPARC Allemagne). En organisant les principales rencontres de MAB Youth en 2019, 2021 et 2023, NNL a établi des passerelles de discussion, propices également à l'adoption de mesures concrètes pour renforcer la participation des jeunes.

**2021 MAB
JUGEND
FORUM**
#MAByouth

CRÉATION DU « PARTI*FEST »

Ces rencontres ont notamment donné naissance en 2021 à un « Parti*fest », un manifeste encourageant les jeunes à participer aux réserves de biosphère.

Ce nom innovant allie les termes « participation » et « manifeste » pour mieux refléter son objectif : promouvoir la participation des jeunes, renforcer les liens qui unissent les jeunes aux réserves de biosphère et favoriser les opportunités de mise en réseau. En à peine deux jours, plus de 40 jeunes participants ont élaboré le Parti*fest autour de 15 revendications essentielles. Parmi elles, citons l'égalité de traitement dans les processus décisionnels, de plus grandes responsabilités, une visibilité publique accrue et des mesures spécifiques telles que la désignation de représentants de la jeunesse au sein des comités et la mise en place d'interfaces avec les jeunes au sein des structures de gestion.

Le Parti*fest a été diffusé auprès de tous les bureaux de gestion de la biosphère en Allemagne, ce qui a suscité des réactions diverses, allant de remontées d'informations constructives à un soutien total. Ce premier jalon a permis d'établir un dialogue crucial et a permis de constater combien les points de vue des jeunes étaient précieux au sein des structures de gouvernance.

DES EFFORTS CONCRÉTISÉS EN 2023

Profitant de cet élan, le forum MAB Youth organisé en 2023 a marqué une nouvelle étape : les participants se sont engagés à concrétiser leur réseau. C'est ainsi que le Jugendnetzwerk Biosphäre (réseau de la jeunesse autour de la biosphère) a vu le jour à la fin de l'année 2023. En moins d'un an, le réseau a fait des progrès impressionnants, organisant trois séminaires, recrutant de nouveaux membres et s'engageant activement dans des discussions d'importance avec des représentants des réserves de biosphère allemandes. En novembre 2024, le réseau s'est transformé en association reconnue officiellement et a rejoint le réseau EUROPARC des groupes Youth+.

Récemment, les membres du Jugendnetzwerk Biosphäre ont pris part à diverses initiatives liées à la gouvernance, notamment la conférence EuroMAB et sa pré-conférence axée autour de la jeunesse. À cette occasion, ils ont contribué au « Message d'EuroMAB », document de synthèse en vue de la prochaine conférence mondiale MAB. Par le biais de ces initiatives, les jeunes ont pu peser sur les discussions politiques aux niveaux national et international.

Le réseau continue d'encourager le dialogue avec toutes les administrations des réserves de biosphère en Allemagne en relayant les discussions des rencontres de jeunes et en discutant des stratégies de participation des jeunes lors des visites sur site. Ces échanges réguliers ont peu à peu renforcé la compréhension mutuelle et mis en évidence l'importance d'intégrer les points de vue de la jeunesse aux cadres de gouvernance.



Groupe de travail lors de la réunion de mise en réseau. Photo de Friederike Itzek

PLANS ET VISION POUR L'AVENIR

Prochainement, le Jugendnetzwerk Biosphäre prévoit de lancer un programme de participation pour 2025. Cette initiative vise à permettre aux jeunes de s'engager plus facilement dans les réserves de biosphère par le biais de formats flexibles et adaptés à ces générations. Dans le même temps, le réseau vise à étendre l'impact du Parti*fest en encourageant les réserves de biosphère à adopter les recommandations qui y figurent en tant que directives pratiques pour renforcer la gouvernance par les jeunes.

Toutefois, les jeunes n'en viendront à s'engager au quotidien que si le personnel des aires protégées adopte des approches novatrices pour les mettre à contribution. En reconnaissant les enjeux uniques et en saisissant les opportunités de collaboration, nous pouvons évoluer vers une gouvernance plus inclusive et adaptative dans les aires protégées, reflétant un vaste panel de perspectives. Ensemble, nous pouvons donner aux jeunes générations les moyens de façonner l'avenir de nos aires protégées.



Photo de groupe dans la réserve de biosphère de la Forêt-Noire.
Photo par Franziska Leimkühler



Stand à la journée allemande de la protection de la nature.
Photo prise par Jugendnetzwerk

LISEZ LE PARTI*FEST ICI !

**POUR EN SAVOIR PLUS SUR
L'ORGANISATION, CLIQUEZ ICI !**

RÉSEAU NATUREL CONNECTÉ EN EUROPE D'ICI À 2030 :

COMMENT ALLER DE L'AVANT ?

L'un des éléments clés de la stratégie de l'UE en matière de biodiversité pour 2030 réside dans l'instauration d'un réseau transeuropéen de la nature (RTE-N), qui comprend la conception d'un réseau connecté d'aires protégées. Malgré l'existence de cadres ou de stratégies en matière de connectivité écologique, de nombreux pays européens sont confrontés aux mêmes difficultés de gouvernance et de mise en œuvre. Parmi les obstacles majeurs qui ont été identifiés, citons des réglementations déficientes et peu appliquées, une mauvaise gestion des conflits, une exploitation des terres et un développement d'infrastructures non durables, ainsi que des lacunes dans les capacités techniques et les connaissances. Comment pouvons-nous relever ces défis et instaurer un réseau interconnecté d'aires protégées et de corridors écologiques ?

Dans le cadre du projet NaturaConnect, les partenaires ont mené une analyse approfondie dans six régions clés (la région transfrontalière Danube-Carpates, la Finlande, la France, le Portugal, l'Espagne et l'Allemagne). Leurs objectifs principaux étaient les suivants :

1. Identifier les catalyseurs directs et indirects qui soutiennent la mise en œuvre des aires protégées et conservées.

2. Mettre en évidence les meilleures pratiques en matière de politiques et de cadres de gouvernance en Europe.

ENSEIGNEMENTS TIRÉS DE L'ANALYSE NATURACONNECT

Récemment, NaturaConnect a publié un rapport reprenant ses conclusions à l'issue d'une étude approfondie, comprenant une analyse documentaire, des ateliers, des enquêtes et des entretiens avec les parties prenantes.

SITUATION ACTUELLE :

- Des cadres d'orientation en matière de préservation ont été mis au point au niveau européen, parmi lesquels la stratégie de l'UE en matière de biodiversité pour 2030 et la stratégie en matière d'infrastructures vertes.
- Des cadres et stratégies de connectivité écologique existent ou sont en cours d'élaboration dans plusieurs pays de l'UE. Sur les 19 pays concernés par l'analyse, 15 (79 %) disposent d'une stratégie ou d'un cadre juridique en matière de connectivité écologique.

En outre, plusieurs pays fournissent des renseignements précieux grâce à des pratiques et cadres ayant fait leurs preuves :

- La région Danube-Carpates a établi une coopération transfrontalière efficace dans le cadre de la convention des Carpates. Les organes de gouvernance régionaux et traités internationaux se sont révélés essentiels pour la mise en œuvre de la connectivité

écologique. La collaboration entre les secteurs, en particulier au niveau des infrastructures de transport et de la préservation de la nature, permet un meilleur partage des données, ce qui est essentiel pour les processus de planification.

- Le concept fédéral allemand d'infrastructures vertes intègre la connectivité écologique à l'aménagement du territoire. Mis au point en étroite collaboration avec la recherche, il s'appuie sur la loi fédérale sur la préservation de la nature et fournit des indications concernant la planification écologique à plusieurs niveaux administratifs et au-delà des frontières internationales.
- Au Portugal, le programme national de politique d'aménagement du territoire allie optimisation de l'infrastructure environnementale et connectivité écologique. Il en résulte d'autres outils d'aménagement du territoire au niveau régional et national.

POSSIBILITÉS DE FINANCEMENT

Des fonds publics sont mis à la disposition de la connectivité écologique, mais les principales difficultés résident dans la pénurie de financement post-projet, ainsi que dans le manque de ressources des aires protégées. Parmi les possibilités de financement existantes, citons :

- Les instruments de financement privé. S'ils progressent, ils sont cependant encore limités, par exemple le financement des ressources écosystémiques, l'utilisation d'investissements liés à des régimes d'assurance ou à des obligations vertes.
- Les fonds versés par l'UE, notamment dans le cadre des programmes Interreg et LIFE, permettent de soutenir les collaborations transfrontalières, la planification des réseaux, la restauration des habitats, l'achat de terres, etc.

Article rédigé par
MARIT SCHNEPP

responsable de projet
pour NaturaConnect
auprès de la Fédération
EUROPARC



Photo: Sandra Grego, EUROPARC Federation

- Les fonds issus de la Politique agricole commune (PAC), le Fonds européen de développement régional (FEDER) et le Fonds de cohésion pourraient être utilisés de manière plus ciblée afin de financer la connectivité et la gestion écologiques.

Dans le cadre du projet, diverses publications autour des options de financement du RTE-N ont vu le jour. Vous les retrouverez ici.

L'ORIENTATION À CHOISIR.

Les conclusions de l'analyse mettent en évidence quatre voies complémentaires pour les évolutions et interventions potentielles, qui peuvent être suivies à différents niveaux.

Les voies du changement

Voie 1 - Cadre réglementaire : Si un cadre réglementaire approprié existe, est bien mis en œuvre et soutenu par des incitations solides, alors les différents groupes de parties prenantes sont favorables, car ils reconnaissent les valeurs, les bénéfices et l'importance de la connectivité écologique pour les humains et la faune sauvage. Interventions recommandées :

- Les cadres réglementaires permettent à tous les acteurs d'avoir une vision plus claire des mécanismes de prévention et de compensation.
- Les législations doivent répondre à la nécessité d'intégrer la planification des corridors écologiques à l'aménagement du territoire. Elles doivent traiter des droits d'occupation, du financement, des mesures d'incitation, de la prévention et des plans de compensation.
- Des directives devraient être fournies à tous les secteurs et groupes de parties prenantes.

Voie 2 - Développement économique durable : Si le développement économique est couplé avec des orientations claires pour les mesures d'atténuation, la prise en compte des services écosystémiques et la prévention des conflits d'utilisation des terres par la collaboration entre secteurs, alors il s'oriente vers un modèle économique durable qui valorise et profite des infrastructures vertes, car le pouvoir de chaque secteur est équilibré lorsqu'ils doivent tous travailler pour des bénéfices mutuels. Interventions recommandées :

- Les dilemmes sociaux requièrent un leadership et une réflexion collective.

- Par des compensations, il est possible de remporter une plus grande adhésion aux décisions prises dans le cas des conflits d'exploitation des terres.
- Des mécanismes d'aménagement du territoire tels que le zonage de l'exploitation des terres sont nécessaires pour trouver le parfait équilibre entre développement économique et connectivité écologique, par exemple protection des types d'écosystèmes dans l'ensemble du paysage, planification stratégique, évaluations d'impact, intégration de la connectivité à la planification des projets, mise en place et entretien des infrastructures de transport et modernisation de l'énergie hydroélectrique existante.

Voie 3 - Connaissances et renforcement des capacités : Si la base de connaissances appropriées ainsi que les capacités techniques et humaines sont développées et communiquées, alors la planification, la conception et la mise en œuvre d'une TEN-N bien connectée et résiliente s'améliorent, car cela facilite l'accès de tous les secteurs concernés aux solutions les plus bénéfiques, avec des coûts optimisés. Interventions recommandées :

- Le partage d'informations et les décisions étayées renforcent la confiance et encouragent l'action collective.
- Des systèmes de collecte de données et de suivi doivent être mis en place.
- L'accent doit être mis sur les connaissances écologiques au sein des équipes prenant part aux processus de planification et de prise de décisions. Des écologistes et spécialistes de la préservation doivent prendre part à la planification de l'exploitation des terres.

Voie 4 - Mobilisation et gestion des conflits : Si la société civile est responsabilisée et que les causes des conflits sont clarifiées en réunissant les acteurs, alors l'engagement peut être renforcé, les conflits peuvent être gérés et la confiance et la coopération des parties prenantes peuvent être améliorées, car les initiatives et les améliorations « bottom-up » catalysent un changement positif. Interventions recommandées :

- Une vision commune constitue une condition préalable à la mise au point de solutions coopératives.
- Les conflits doivent être mieux gérés.
- Le financement d'initiatives de coopération, telles que le financement par la PAC de la création de réseaux écologiques, peut permettre de surmonter certains obstacles économiques et certaines réticences, et d'établir des partenariats.
- Dans les zones urbaines, il est important de financer et d'encourager les processus participatifs des citoyens afin de mobiliser le capital social et de soutenir les organisations de base.

Les voies décrites sont interconnectées et abordent certains facteurs (ou obstacles) déterminants pour la mise en œuvre réussie d'un réseau connecté d'aires protégées et conservées à travers l'Europe, comme la gouvernance, la politique et le financement.



Funded by
the European Union

NaturaConnect receives funding under the European Union's Horizon Europe research and innovation programme under grant agreement number 101060429



EN SAVOIR PLUS

Consultez le rapport dans son intégralité ou les récapitulatifs en 18 langues. Vous découvrirez ainsi comment nous pouvons façonner une Europe où la nature et les populations prospèrent ensemble.

NATURACONNECT REJOINT L'ACADÉMIE EUROPÉENNE DE LA NATURE



Article rédigé par **SIMONE PRESTES DÜRRNAGEL**

chargée de projet EUROPARC pour NaturaConnect

RENFORCEMENT DES CAPACITÉS ET DÉVELOPPEMENT DE L'EFFICACITÉ

La plate-forme d'apprentissage NaturaConnect est une ressource dynamique destinée aux gestionnaires de la biodiversité et de la préservation, aux techniciens de l'aménagement du territoire et aux analystes de données. Elle propose un ensemble complet de modules de formation visant à soutenir une gestion efficace, à améliorer les compétences essentielles et à fournir l'expertise nécessaire pour planifier et établir de nouvelles aires protégées et conservées, ainsi que des corridors écologiques. Elle met pour cela à disposition les outils et connaissances issus du projet NaturaConnect. Le cours de formation est en partie technique, proposant des didacticiels autour de la planification de la préservation des territoires et de la modélisation de la biodiversité. Mais il aborde également, entre autres, le contexte politique des aires protégées, les instruments financiers pouvant représenter

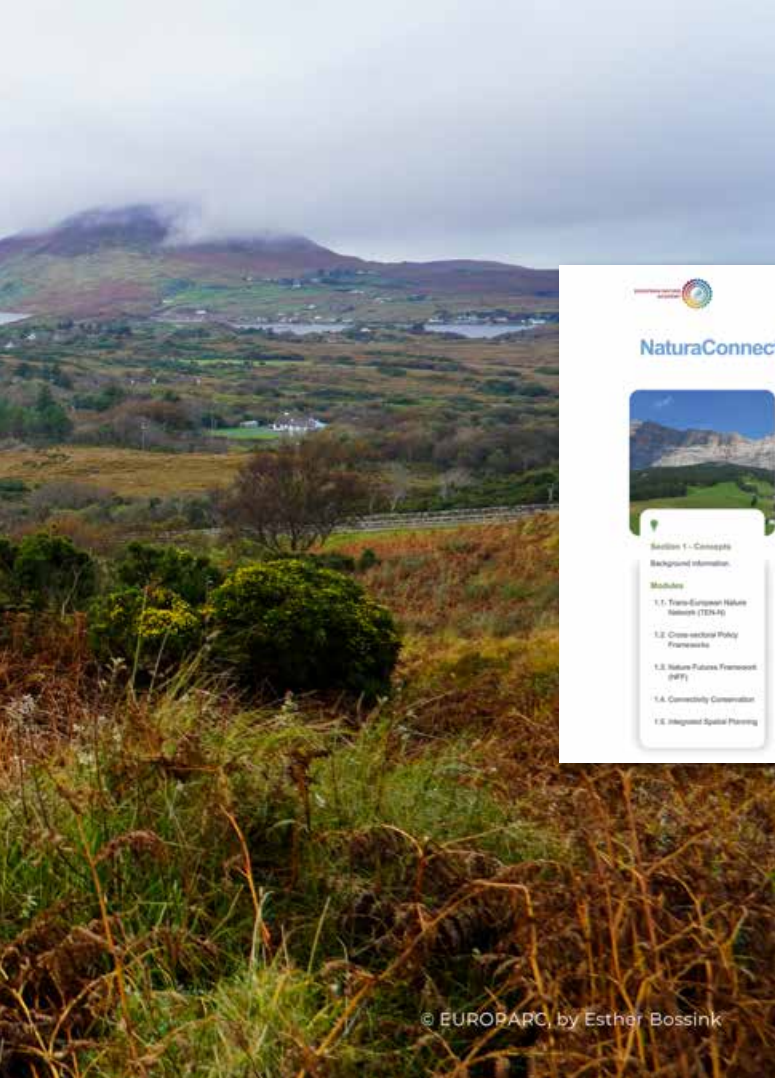
des opportunités de financement et les méthodes d'engagement des parties prenantes.

UNE NOUVELLE ÈRE EN MATIÈRE D'APPRENTISSAGE : LA FORMATION AUTONOME

En intégrant la plate-forme d'apprentissage NaturaConnect à l'Académie européenne de la nature, la Fédération EUROPARC fait bien plus que simplement fournir des ressources d'apprentissage supplémentaires aux gestionnaires et professionnels des aires protégées. Elle se lance également dans une nouvelle aventure en testant une approche encore inédite en matière de renforcement des capacités : un cours de formation en ligne autonome !

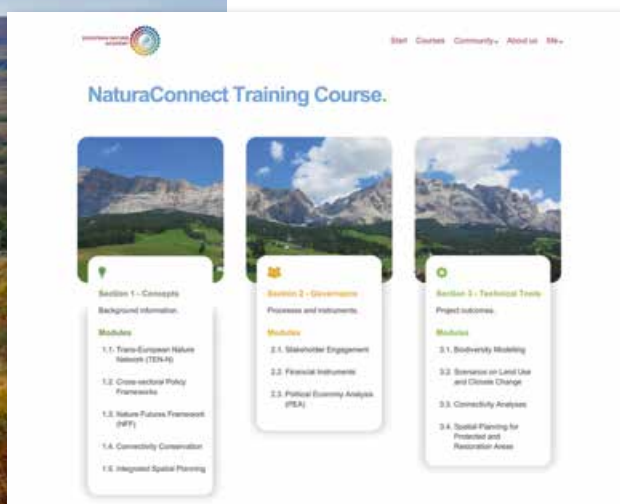
De nouveaux modules de formation feront leur apparition tout au long de la durée du projet NaturaConnect, jusqu'en 2026. Ils seront accessibles à tout le monde, gratuitement. Cette approche autonome permet aux parti-

En avril 2024, le projet NaturaConnect a lancé son cours de formation en ligne autonome, appelé « plate-forme d'apprentissage NaturaConnect », dans le cadre de l'Académie européenne de la nature d'EUROPARC. L'Académie européenne de la nature (ENA - European Nature Academy) est LE centre de formation par excellence pour les gestionnaires d'aires protégées en Europe. Elle constitue le jalon suivant du parcours d'EUROPARC en matière de renforcement des capacités.



Funded by
the European Union

NaturaConnect receives funding under the European Union's Horizon Europe research and innovation programme under grant agreement number 101060429



Modules de formation
NaturaConnect auprès
de l'ENA.

UTILISEZ L'ÉVALUATION DES BESOINS EN FORMATION POUR RENFORCER LES COMPÉTENCES DE VOTRE ÉQUIPE

Pour maximiser les avantages de la plate-forme d'apprentissage NaturaConnect, nous vous recommandons de procéder à une évaluation afin d'identifier vos besoins de formation et de pouvoir ensuite y répondre de manière ciblée. Sur la base des précédents outils d'évaluation des besoins en formation, l'évaluation NaturaConnect reprend un certain nombre de compétences issues du registre mondial des compétences de l'UICN pour les aires protégées, adaptées à la planification ou à la gestion des aires protégées ou des corridors écologiques. L'évaluation peut être personnelle ou collective, et permet de mieux identifier les besoins en matière de renforcement des capacités. Il est ainsi possible ensuite de privilégier les ressources de formation répondant spécifiquement aux besoins.

EXPLORER. APPRENDRE. RENFORCER SES CAPACITÉS.

La plate-forme d'apprentissage NaturaConnect est bien plus qu'une simple ressource : c'est une véritable autoroute vers des pratiques de préservation plus efficaces, des équipes renforcées, et des aires protégées et corridors écologiques bien planifiés. Lancez-vous à la découverte de la plate-forme dès aujourd'hui et contribuez aux formations de demain en matière de préservation.

JOIN

Sans plus tarder, rejoignez la plate-forme d'apprentissage, explorez les modules de formation et évaluez vos besoins en formation !

participants d'apprendre de manière totalement indépendante, à leur rythme, et d'accorder la priorité aux sujets qui les concernent tout au long de la formation.

DÉVELOPPEMENT SUR LA BASE DES COMMENTAIRES QUI NOUS SONT REMONTÉS

Bien que certains modules soient encore en cours de développement, nous invitons les utilisateurs à explorer le contenu existant et à nous faire part de leurs commentaires. Dites-nous par exemple :

- Quels sont les ressources qui vous sont les plus utiles ?
- Comment pouvons-nous nous améliorer ?

Grâce à vos commentaires, la plate-forme d'apprentissage et les futurs modules seront aussi efficaces et utiles que possible.

Accédez à la plate-forme d'apprentissage !



Réunion du consortium
NaturaConnect à Grenoble.
Photo de Sandra Grego,
EUROPARC



LIFE ENABLE:

RENFORCEMENT DES CAPACITÉS DE TRANSFORMATION : CRÉATION DE L'ACADÉMIE EUROPÉENNE DE LA NATURE

Achevé en juillet 2024, LIFE ENABLE a soutenu les politiques de l'UE telles que le Green Deal et la Stratégie 2030 pour la biodiversité. Le projet a permis de renforcer les capacités des gestionnaires de Natura 2000. Il a aidé les États membres à améliorer les pratiques de conservation, à renforcer la qualité de la gestion et à relever les défis pratiques auxquels la biodiversité est confrontée. Découvrez l'intégralité de ce projet qui s'est déroulé sur trois ans !



Les participants au premier cours de l'ENA se réunissent à Schneverdingen pour leur présentation.
Photo par Sandra Grego, EUROPARC.



Article rédigé par **NEIL MCINTOSH**

ancien responsable du projet LIFE ENABLE et actuel
responsable du projet LIFE PAME Europe

FORMATION PRATIQUE POUR ATTEINDRE LES OBJECTIFS POLITIQUES ET RELEVER LES DÉFIS DE LA BIODIVERSITÉ

Pour aider les États membres à améliorer leur situation, tant pour la nature que pour les populations, le projet LIFE ENABLE a mis en place un système de formation au niveau européen visant à renforcer les capacités aux niveaux national, régional, organisationnel et local. Lancée en janvier 2023, l'Académie européenne de la nature (ENA) est devenue un centre d'apprentissage dynamique et innovant pour les professionnels des sites Natura 2000 et des aires protégées. Grâce à cette communauté de co-apprentissage, neuf cours de formation axés sur les compétences ont été élaborés et dispensés, respectant les normes de qualité établies par les partenaires du projet.

EN QUOI L'ENA EST-ELLE UNIQUE ET PEUT-ELLE CHANGER LA DONNE ?

L'Académie européenne de la nature (ENA) est la seule plate-forme d'apprentissage dédiée qui propose une formation complète, axée sur les compétences, destinée aux professionnels des sites Natura 2000 et des aires protégées. Par ses cours, ses ressources et ses méthodes d'enseignement, elle vise à améliorer les compétences pratiques et à approfondir les connaissances des professionnels au niveau des aspects législatifs, réglementaires, managériaux, techniques et administratifs de la gestion des sites Natura 2000.

Dès le départ, les partenaires du projet LIFE ENABLE ont cherché à innover en matière de renforcement des capacités en adoptant des approches d'apprentissage novatrices, adaptées aux différents besoins en formation. Les principales caractéristiques de l'ENA sont les suivantes :

- **Espace de co-apprentissage** : destiné à une communauté de professionnels de la nature en réseau
- **Apprentissage hybride** : savant mélange de mise en réseau hors ligne et en ligne, comprenant des études de cas et des présentations d'experts
- **Formation appliquée** : axée sur des missions issues de la vie réelle afin d'améliorer ses compétences pratiques.
- **Normes de qualité élevées** : garantie de cohérence du contenu et de contributions d'experts.
- **Méthodes et outils interactifs** : conçus pour motiver et stimuler les participants.
- **Vaste champ de ressources** : notamment études de cas et contributions d'experts permettant le partage de connaissances issues des différents sites.
- **Vaste bibliothèque d'auto-apprentissage** : favorise la formation professionnelle continue.
- **Rythme d'apprentissage flexible** : les professionnels peuvent ainsi concilier la formation avec leurs engagements professionnels et personnels.

Deux nouveaux outils d'analyse des besoins en formation Natura 2000, disponibles en cinq langues, aident désormais les professionnels, les équipes et les organisations à identifier leurs principales lacunes en matière de compétences. Ces outils dédiés fournissent des informations précieuses en vue de l'élaboration de plans de renforcement des capacités et permettent de mieux gérer les futurs investissements en matière de formation.

DES DIFFICULTÉS INÉDITES, RÉCURRENTES ET CROISSANTES EN MATIÈRE DE GESTION

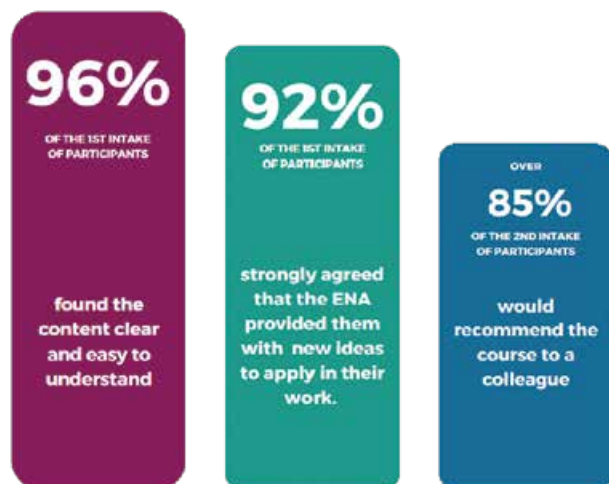
Les cours de renforcement des capacités du projet LIFE ENABLE s'adressent non seulement aux gestionnaires, mais plus généralement à l'ensemble du personnel travaillant sur des sites Natura 2000 et dans des aires protégées. Toute personne contribuant à la gestion efficace d'un site peut participer à l'élaboration et la mise en œuvre de solutions pratiques en réponse à des problématiques réelles.

De nombreux professionnels de la gestion de la nature, tant néophytes que très expérimentés, n'ont jamais reçu de formation formelle sur les compétences essentielles. Les participants aux formations à l'ENA nous ont fait savoir les principaux domaines où les besoins en formation se font particulièrement ressentir :

- Planification de la gestion : production et processus
- Résolution des conflits et établissement de relations intersectorielles
- Engagement des parties prenantes et gestion participative
- Techniques et outils de communication efficaces.

Dans tous ces domaines, il est urgent de renforcer les capacités et de doter les gestionnaires de la nature de formations, de connaissances, de compétences et d'approches dont ils auront de plus en plus besoin à l'avenir. L'efficacité de la gestion de la nature concerne aussi bien la nature que les populations. Elle nécessite par conséquent

Applying new skills and ideas



ENA Participant feedback



Rencontre d'inauguration de l'Académie européenne de la nature à Schneverdingen. Photo par Sandra Grego, EUROPARC.

de comprendre la psychologie humaine. Si une expertise technique est essentielle, la réussite de la gestion de la nature dépend aussi de la maîtrise des aspects politiques, sociaux et économiques.

ÉVALUATION DES RÉSULTATS DE L'ENA

L'ENA est désormais une ressource unique et complète de renforcement des capacités. Elle a été conçue pour répondre aux besoins politiques actuels et futurs en matière de sites Natura 2000, de protection et de restauration de la nature. L'évaluation externe souligne la flexibilité de la plate-forme, mettant en exergue le fait que les cours peuvent être adaptés ou réorganisés pour répondre à des besoins spécifiques. Il est ainsi possible de proposer des cours plus courts pour ceux qui sont soumis à des contraintes de temps ou de créer des mini-cours sur mesure à destination des participants occupant des postes spécifiques, telles que les spécialistes de la communication ou les responsables de projet.

Les résultats de l'évaluation parlent d'eux-mêmes :

- La demande d'inscriptions à l'ENA a été plus de deux fois supérieure au nombre de places disponibles. 166 participants ont ainsi été retenus dans 34 pays.
- Les participants ont attribué une note satisfaisante de 4,5 sur 5 à la plate-forme ENA et aux ressources pédagogiques.
- 94 % des participants ont déclaré avoir amélioré leurs compétences numériques et 89 % se sont sentis plus à l'aise pour travailler en ligne.
- 100 % ont trouvé le contenu de la formation intéressant, 95 % ont trouvé la formation claire et pertinente, et 96 % ont trouvé qu'elle s'appliquait parfaitement à leur travail.
- Entre 92 et 95 % des participants ont apprécié l'approche d'apprentissage mixte, qu'ils ont trouvée adaptée et agréable.
- Dans l'ensemble, 96 % des participants recommanderaient les formations, 92 à 96 % soulignant avoir apprécié les possibilités de mise en réseau et les nouvelles connaissances acquises.

LEARN MORE ABOUT THE PROJECT HERE!



Événement de clôture du projet à Castelfranco, Italie, en mai 2024

Mais surtout, la quasi-totalité des participants appliquent déjà les enseignements tirés dans leur travail, ce qui souligne la pertinence et l'effet immédiats de l'approche appliquée de l'ENA.

CONCLUSIONS

Le projet LIFE ENABLE et l'ENA ont montré que l'avenir du renforcement des capacités réside dans des formations de qualité, participatives et dispensées en ligne, en particulier en association avec divers cours uniquement en ligne ou hybrides (y compris en présentiel). L'ENA a comblé une lacune importante en matière de développement professionnel pour les praticiens des sites Natura 2000 et des aires protégées, en proposant une approche unique et holistique du co-apprentissage pratique et appliqué, du réseautage entre pairs et de la formation axée sur les compétences. Les participants ont déclaré que, même s'ils possédaient une expérience en matière de gestion technique, l'ENA leur avait fourni la formation essentielle dont ils avaient besoin pour améliorer leurs pratiques de gestion.

À l'avenir, la demande pour ce type de renforcement des capacités est amenée à augmenter du fait des difficultés croissantes qui accompagnent la gestion de la nature en Europe et la poursuite des objectifs sociaux, économiques et écologiques. Pour relever les défis de

demain, notamment l'intensification des efforts de restauration et la protection d'un plus grand nombre d'aires, il est essentiel d'adopter une gestion efficace, durable et inclusive.

Les professionnels et entités de toutes formes travaillant sur les sites Natura 2000 et dans les aires protégées, ainsi que les États membres, doivent développer les connaissances, les compétences et les approches nécessaires à une gestion efficace de la nature et des populations. Les compétences techniques, les connaissances et l'expérience ne suffisent pas pour atteindre les objectifs de préservation. L'ENA répond précisément à ces besoins.

Strengthening the role of Natura 2000's key players

Natura 2000 and Protected Area managers are integral to ensuring progress towards the ambitions of the EU 2030 Biodiversity Strategy at a local, national, and European level. This is why we invite you to:

Discover our rich interactive library of learning resources

Take part in Online events and Workshops

Enhance your skills to contribute to the effective management of Marine and Forest ecosystems

Network and share experiences

Find out more →

CRÉATION DE CENTRES DE SANTÉ VERTS ET NATURELS EN EUROPE

La Fédération EUROPARC est un partenaire consultatif du projet Interreg Europe GREENHEALTH depuis avril 2023. Ce projet vise à renforcer les liens qui existent entre la préservation de la biodiversité et la santé et le bien-être humains dans six régions d'Europe. Notre rôle de conseiller se concentre sur le renforcement des capacités, les initiatives de motivation des parties prenantes et la communication.



Article rédigé par **ANNA CASTELLI**

responsable du projet Interreg Europe GREENHEALTH
auprès de la Fédération EUROPARC



Interreg GREENHEALTH Project Partners

UTILISATION DES AIRES PROTÉGÉES EN TANT QUE « CENTRES DE SANTÉ NATURELS » AVEC GREENHEALTH

Pendant la pandémie de COVID-19, les aires protégées ont connu une forte augmentation du nombre de leurs visiteurs, soulignant ainsi le rôle vital que jouent les sites naturels dans le maintien de notre santé mentale et physique. Mais comment maximiser le potentiel de ces « centres de santé naturels » tout en veillant à la préservation de l'environnement ?

Pour les administrations locales qui participent au partenariat GREEN-

HEALTH, l'une des difficultés résidait dans l'absence de plate-forme permettant aux autorités des parcs d'interagir avec les secteurs sociaux et de la santé à propos de leurs enjeux communs et des opportunités d'utilisation des espaces naturels pour améliorer le bien-être des citoyens sans compromettre la préservation de l'environnement.

Grâce à la boîte à outils « Healthy Parks Healthy People Europe » de la

Fédération EUROPARC, une assistance spécialisée a été mise à disposition des administrations participant au projet GREENHEALTH et de leurs communautés, afin qu'elles puissent mieux profiter des opportunités en matière de santé et de préservation de l'environnement. Cette initiative est axée sur la politique, la promotion des partenariats et la mise en œuvre de pratiques favorisant l'interconnexion entre les secteurs de la santé et de la préservation.

LA BOÎTE À OUTILS HPHPE EN TANT QUE GUIDE MÉTHODOLOGIQUE

Pour soutenir cette initiative, la Fédération EUROPARC a organisé une session de formation concernant la boîte à outils « Healthy Parks Healthy People ». Cette session, qui s'est déroulée lors de la réunion de lancement du projet, était destinée aux partenaires et aux principales parties prenantes.

La boîte à outils nous sert de boussole méthodologique, nous permettant d'identifier et de partager les bonnes pratiques régionales avec d'autres partenaires dans les trois domaines de prédilection du projet : « Gestion des aires protégées » (y compris le renforcement des capacités du personnel), « Partenariats et coordination » (principalement avec le secteur de la santé, mais aussi avec les secteurs des transports et du social, etc.) et « Inclusivité durable ».

Le recours à la boîte à outils HPHPe a permis d'identifier les bonnes pratiques dans les différents domaines de prédilection du projet, ainsi que les éléments à améliorer, à développer et à partager.

LOCAL LIVING LABS : LA FIN DES VASES CLOS

L'une des principales innovations du projet a consisté à mettre au point des LLL (Local Living Labs - laboratoires de vie locaux) dans les régions partenaires du projet. Les principales parties prenantes de chaque territoire ont ainsi été mises à contribution pour partager leurs expériences en matière d'utilisation des espaces naturels au profit de la santé et du bien-être. Ces groupes se réunissent deux fois par an. Par ailleurs, leurs membres participent à des événements d'apprentissage interrégionaux et à des visites d'étude.

Les LLL contribuent à nouer les relations entre les différents acteurs qui agissent généralement en vase clos, ce qui leur permet de comprendre leurs réalités respectives. Ces « laboratoires » servent de lieux d'échange de connaissances et d'informations, et de partage d'initiatives

innovantes. Les principales parties prenantes se réunissent et, ensemble, trouvent l'élan nécessaire pour « faire bouger les choses » ou renforcer les initiatives en cours au sein de leurs communautés.

SYNTHÈSE DES ÉTUDES RÉGIONALES ET RENFORCEMENT DES CAPACITÉS

La section espagnole d'EUROPARC a aidé le principal partenaire à mettre au point un rapport de synthèse de l'étude régionale GREENHEALTH. Élaboré au cours du premier semestre du projet, ce rapport identifie les initiatives régionales en matière de protection de la nature et de santé en regroupant les conclusions des études menées par les partenaires. Il oriente les partenaires dans le choix des priorités pour les futures politiques et pratiques clés.

En vue du renforcement des capacités, le projet a prévu diverses initiatives, dont de nombreux ateliers, à la fois en ligne et à l'occasion de quatre événements transnationaux, ainsi que des réunions individuelles avec les partenaires pour partager les bonnes pratiques. Après 18 mois, nous avons constaté une amélioration de la qualité du travail et un intérêt croissant pour le projet et ses résultats.

RENFORCEMENT DE LA COLLABORATION ET DE L'IMPACT

À ce jour, plus de 50 entités publiques, privées, pédagogiques et à but non lucratif des régions concernées par le projet ont contribué aux initiatives GREENHEALTH. Plusieurs organisations ont partagé leurs bonnes pratiques à l'occasion d'ateliers d'apprentissage interrégionaux axés sur la gestion des aires protégées, les partenariats et la coordination, et l'inclusivité durable.

RESTEZ CONNECTÉ

Le projet Interreg GREENHEALTH vous réserve encore bien des surprises ! Inscrivez-vous à la lettre d'information, disponible en six langues, afin de rester informé des dernières avancées et réalisations.



Interreg
Europe



Co-funded by
the European Union

GREENHEALTH

**INSCRIVEZ-VOUS ET
RECEVEZ NOTRE LETTRE
D'INFORMATION !**

CONCEPTS DE COMMUNICATION INNOVANTS

COMBLER LE FOSSÉ :
DE LA THÉORIE À LA
PRATIQUE DANS LES
AIRES PROTÉGÉES



Article rédigé par **JANA BAUMGARTNER MSC**

équipe Forest auprès de l'E.C.O. Institut für Ökologie



COMPLEXITÉ DES PROBLÉMATIQUES ENVIRONNEMENTALES

Les problématiques environnementales sont complexes. Elles impliquent une multitude de parties prenantes, aux intérêts différents. Les ressources naturelles, comme l'accès à l'eau et aux forêts, sont sollicitées de toutes parts. Sans oublier les menaces qui planent sur le monde entier, telles que le changement climatique, la perte de biodiversité et les changements dans l'exploitation des sols. Dans ce contexte, comment les professionnels des aires protégées peuvent-ils accéder aux informations les plus récentes et les exploiter pour garantir une gestion efficace de leurs parcs ?

COMBLER LE FOSSÉ ENTRE LA THÉORIE SCIENTIFIQUE ET LA PRATIQUE

La recherche apporte de nombreuses solutions à des problématiques complexes. Le monde universitaire n'est pas avare en trouvailles qui contribuent à résoudre des problèmes environnementaux complexes. Cependant, les professionnels de l'environnement et décideurs politiques n'ont que rarement le temps et les ressources nécessaires pour s'intéresser de près aux dernières découvertes scientifiques. À l'E.C.O., nous travaillons en étroite collaboration avec des professionnels



L'ère est aux technologies modernes. En quelques clics, nous avons accès à une pléthore d'informations sur quasiment n'importe quel sujet. Mais comment donner un sens à ces informations ? Comment exploiter toutes les données disponibles afin de résoudre des problèmes complexes ?

Atelier consacré à la gestion forestière dans le cadre du cours de l'ENA.

et des scientifiques. Dès le départ, nous avons constaté qu'il existait un fossé entre les découvertes scientifiques et la façon dont elles sont mises en pratique. Ce fossé, connu sous le nom d'« interface science-politique », a été identifié pour la première fois dans les années 70 comme étant un obstacle majeur à la politique environnementale mondiale. D'où la nécessité de mise en pratique des connaissances théoriques.

Dans nos projets, nous avons utilisé des outils de communication et de collaboration qui rassemblent les parties prenantes et présentent les conclusions scientifiques de façon compréhensible. Les outils de visualisation tels que les systèmes d'information géographique (SIG) et les techniques de modélisation des données permettent de convertir des données scientifiques complexes en informations exploitables, facilement compréhensibles par les professionnels et les décideurs. Les plates-formes de collaboration telles que les webinaires, les conférences virtuelles et les centres de partage des connaissances se concentrent sur les questions urgentes et mettent la recherche à la disposition des professionnels. Grâce à cette approche, les stratégies de préservation reposent sur des données probantes tout en étant ancrées dans des contextes réels.

Atelier consacré à la gestion forestière dans le cadre du cours de l'ENA.



LE PROJET LIFE ENABLE : DE LA THÉORIE À LA PRATIQUE

Dans le cadre du projet LIFE ENABLE, nous avons organisé en collaboration avec EUROPARC plusieurs webinaires autour des sujets que sont la restauration de la nature, le recours aux nouvelles technologies et à la numérisation dans la préservation de la nature, ainsi que le paiement des ressources écosystémiques. Notre objectif était d'établir des interactions en posant des questions, en conviant les participants à des discussions et en partageant leurs expériences. Grâce à cette approche, nous avons instauré le canal de communication bilatéral souvent absent des publications scientifiques conventionnelles.

Tout au long du processus, nous avons découvert qu'une approche proactive et participative était nécessaire pour comprendre les besoins futurs en matière de connaissances. Des évaluations régulières et des boucles de rétroaction avec les gestionnaires des aires protégées peuvent aider à identifier les lacunes en matière de compétences, de connaissances et de ressources. La mise à contribution directe des professionnels par le biais d'ateliers, de réunions ou de webinaires permet aux gestionnaires d'identifier les difficultés et éléments à améliorer. Ces informations sont inestimables lorsqu'il s'agit d'élaborer des programmes ciblés répondant à des problèmes réels et adaptés aux priorités locales. Ces échanges permettent non seulement de clarifier des concepts scientifiques complexes, mais également de remonter des informations aux chercheurs. Leurs études futures sont ainsi plus pertinentes et orientées vers des solutions.

Les problèmes de préservation sont l'affaire d'une vie. D'où la nécessité de continuer d'apprendre au moyen d'outils faciles d'accès, flexibles et axés sur la recherche de solutions.

CONSULTEZ LES WEBINAIRES : EN SAVOIR PLUS SUR E.C.O.





MOUVEMENT ÉCOLOGIQUE « FRAME OF LIFE » :

Journée sur le terrain, Aleksandar Stefanović - Mouvement écologique « Frame of Life »

LA SCIENCE CITOYENNE AU SERVICE DE LA PRÉSERVATION

La science citoyenne est un outil puissant au service de la préservation dans les aires protégées et à proximité. Elle fournit de nombreuses données, stimule l'intérêt des citoyens pour la nature et les processus de prise de décision, et promeut les aires protégées auprès du grand public. Elle permet également d'établir des liens profonds, significatifs et durables entre les populations et les aires protégées locales.



Article rédigé par **IVANA RADOVIĆ**

mouvement écologique « Frame of life » (cadre de vie)

INITIATIVE DE LA SCIENCE CITOYENNE : UNE DOUBLE APPROCHE

En 2023, le mouvement écologique « Frame of Life » (cadre de vie) a montré combien la science citoyenne pouvait être utile à la surveillance de la biodiversité et à la défense des aires protégées. L'initiative s'est concentrée sur le site de Ribnica, d'une superficie de 28 hectares, doté d'une immense

biodiversité. Des études menées par des experts ont montré que le site était trop petit et qu'il devait être étendu. En effet, certaines parties des gorges de Ribnica, à la biodiversité très riche, ne sont pas protégées et sont donc à la merci des menaces. Les principaux facteurs de risque sont le projet de construction d'un barrage en amont de

l'aire protégée, dans une partie non protégée des gorges, et la pollution provenant de différentes sources. Ce projet a permis de constituer une communauté de scientifiques citoyens, étape essentielle au renforcement de l'implication des citoyens dans les processus décisionnels. La mise en œuvre du projet a suivi une approche en deux parties :

1. Recherche collaborative : des scientifiques d'organismes universitaires ont fait équipe avec des scientifiques citoyens afin de mener des recherches documentaires et de terrain sur la biodiversité dans la région élargie des gorges de Ribnica.

2. Sensibilisation : une campagne de sensibilisation a été lancée afin d'initier le processus d'extension de l'aire protégée.

Des scientifiques de la faculté de biologie de l'université de Belgrade ont mis à disposition leur expertise lors des travaux de terrain, de la gestion des données, de l'identification des espèces et de l'élaboration des publications.

Les résultats ont dépassé les attentes : le projet a permis d'identifier six nouvelles espèces animales inconnues de la science et 12 nouvelles espèces animales encore jamais recensées en Serbie. Au total, 944 espèces ont été répertoriées. La recherche a également établi que les gorges de Ribnica constituaient un refuge glaciaire unique, ce qui en fait un site d'importance mondiale en matière de préservation de la biodiversité.

*Nuit sur le terrain, Aleksandar Stefanović -
Mouvement écologique « Frame of Life »*

UNE VISION POUR L'AVENIR

Sur la base de ces conclusions, le projet a proposé de multiplier par cinq la superficie de l'aire protégée. Le processus d'approbation est toujours en cours. Les participants au projet ont demandé à la Banque européenne pour la reconstruction et le développement (BERD) de reconsidérer les plans de financement d'un projet de barrage sur la rivière Ribnica, en raison de l'impact catastrophique qu'un tel projet aurait sur cet écosystème fragile.

RECONNAISSANCE ET SOUTIEN

L'initiative « Frame of Life » a reçu le soutien du projet IMPETUS, financé dans le cadre du programme de recherche et d'innovation Horizon Europe de l'Union européenne (« Citizens for SDG 15.1 », numéro de subvention 101058677). Sa réussite lui a valu une mention honorifique aux Prix de l'UE qui ont récompensé les projets de science citoyenne en 2023.

EN SAVOIR PLUS SUR CE PROJET !



7-10 October

EUROPARC Conference

SAVE THE DATE!



2025 EUROPARC

Nature for People, People for Nature

7-10 October, Birštonas, Lithuania

Photo: Meteliai Regional Park, Lithuania, by Laurynas Andriušis.

Join us in Lithuania!

Follow **EUROPARC Federation** for all the latest updates on the **EUROPARC Conference 2025**.

WWW.EUROPARC2025.LT

EUROPARC.ORG



#EUROPARC2025



WWW.EUROPARC.ORG